

Symphonica 450



HANDLEIDING

JOHANNUS

Fabrikant	Johannus Orgelbouw B.V.
Adres	Keplerlaan 2 6716 BS EDE
Land	Nederland
Telefoon	+31 (0)318 63 74 03
Fax	+31 (0)318 62 22 38
E-mail	inform@johannus.com
Website	www.johannus.com
Documentversie	1.0
Datum	December 2014

© 2014 Johannus Orgelbouw B.V.

Alle rechten voorbehouden. Niets uit deze uitgave mag worden vermenigvuldigd, opgeslagen in een geautomatiseerd gegevensbestand, of openbaar gemaakt, in enige vorm of op enige wijze, hetzij elektronisch, mechanisch, door fotokopieën, opnamen of op enige andere manier, zonder voorafgaande schriftelijke toestemming van Johannus Orgelbouw B.V.

INHOUDSOPGAVE

1	VEILIGHEID	5
1.1	Veiligheidsvoorschriften	5
1.2	Symbolen op het orgel.....	5
1.3	Symbolen in deze handleiding.....	5
1.4	Transport en opslag	5
2	INSTALLATIE.....	6
2.1	Plaatsen en aansluiten.....	6
2.1.1	Installatie orgel.....	6
2.1.2	Installatie lessenaar.....	7
2.2	Inschakelen	7
3	BESCHRIJVING VAN HET ORGEL.....	8
3.1	Overzicht hoofdonderdelen.....	8
3.2	Overzicht speeltafel	9
3.3	Aansluiten en inschakelen van randapparatuur.....	10
3.4	Externe aansluitingen	10
4	BEDIENING.....	11
4.1	Volume instellingen	11
4.2	Zweltreden.....	11
4.3	Akoestiek	11
4.4	Adaptive Ambiance System	12
4.5	Intonaties.....	12
4.6	Registers	13
4.7	Koppels	13
4.8	Speelhulpen	14
4.9	Voorgeprogrammeerde geheugenplaatsen	16
4.10	Setzer geheugenplaatsen	16
4.11	Crescendo pedaal	17
4.12	Quick Access	17
4.12.1	Programmeermodus crescendo pedaal	17
4.12.2	Klaviertoewijzing orchestrales	18
5	JOHANNUS MENU.....	19
5.1	Ambiance	19
5.2	Crescendo	19
5.3	Datadump	20
5.4	Demo Songs	21
5.5	Expression Pedals	21
5.6	Keyboard Config	22
5.7	Key Volumes	23
5.8	MIDI Config.....	25
5.9	Orchestrales.....	25
5.10	Reset Procedures	26
5.11	Reverb Settings	27
5.12	Startup Settings	27
5.13	Temperaments.....	30
5.14	Tracker Action.....	31
5.15	Tuning	32

5.16	Tweeter Settings.....	32
5.17	Version.....	33
6	OPTIONELE VOICE PAKKETTEN	34
6.1	Premium Voice Pakket.....	34
6.2	Platinum Voice Pakket.....	34
6.3	Eigenschappen per stem.....	34
6.4	Uitsluitingen.....	41
7	ONDERHOUD, STORINGEN EN GARANTIE	42
7.1	Onderhoud.....	42
7.1.1	Onderhoud meubel	42
7.1.2	Onderhoud manualen	42
7.2	Storingen.....	42
7.3	Garantie	42
8	MIDI IMPLEMENTATIES	43
8.1	MIDI implementatiekaart	43
8.2	MIDI specificaties.....	44

1 VEILIGHEID

1.1 Veiligheidsvoorschriften



- Plaats het orgel op een horizontale en stabiele ondergrond.
- Sluit het orgel aan op een wandcontactdoos met randaarde.
- Schakel het orgel uit als het niet in gebruik is.
- Plaats het orgel niet in een vochtige ruimte.
- Stel het orgel niet bloot aan vloeistoffen.
- Volg de aanwijzingen en voorschriften in deze gebruikershandleiding.
- Bewaar deze gebruikershandleiding bij het orgel.
- Alleen een door Johannus Orgelbouw B.V. geautoriseerde technicus mag het orgel openen. Het orgel bevat elektrostatisch gevoelige componenten. De garantie vervalt als niet-geautoriseerden het orgel openen.

1.2 Symbolen op het orgel



Waarschuwing



Waarschuwing voor elektrische schok



Waarschuwing voor elektrostatisch gevoelige componenten

1.3 Symbolen in deze handleiding



Waarschuwing of belangrijke informatie



Opmerking

1.4 Transport en opslag

Let bij transport en opslag op de volgende aspecten:

1. Verwijder de lessenaar en het pedaal van het orgel.
2. Relatieve luchtvochtigheid binnen de opslagruimte: 40 tot 60%.

2 INSTALLATIE

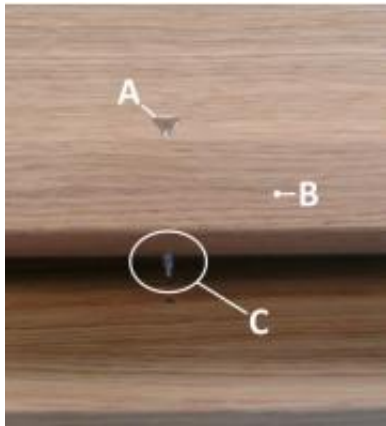
2.1 Plaatsen en aansluiten

2.1.1 Installatie orgel



1. Plaats het orgel op een horizontale en stabiele ondergrond.
2. Laat het orgel iets naar achter hellen.
3. Schuif het pedaal (D) tegen het orgel aan.
4. Zet het orgel recht.
5. Installeer de lessenaar (A) op het bovenblad van het orgel. Zie §2.1.2 installatie lessenaar.
6. Plaats de orgelbank (C) over het pedaal (D).
7. Controleer of de netspanning van het orgel overeenkomt met de netspanning van uw stroomnet. Zie serieplaat (B).
8. Sluit het orgel aan op een wandcontactdoos met randaarde.

2.1.2 Installatie lessenaar



1. Draai de bijgeleverde schroeven (A) handmatig in de opening van de lessenaar lat (B), tot ze 2mm aan de onderkant uitsteken (C).
2. Plaats de lessenaar op de juiste positie op het orgel met de schroefpunten in de voorgeboorde schroefgaten.
3. Draai de schroeven met een schroevendraaier verder vast, totdat de lessenaar stevig bevestigd is.



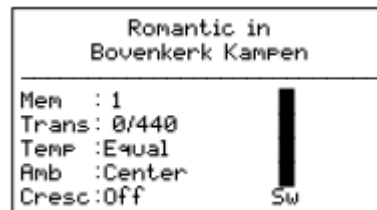
Het gebruik van een elektrische schroevendraaier wordt afgeraden.

2.2 Inschakelen

Schakel het orgel in met de sleutelschakelaar rechts naast de manualen.

Wacht enkele seconden. Het opstarten van de bedieningsfuncties en de instellingen kost enige tijd.

De lampjes van de SET- en de 0-knoppen en de standaard ingestelde functies gaan branden. De instellingen verschijnen op de display.



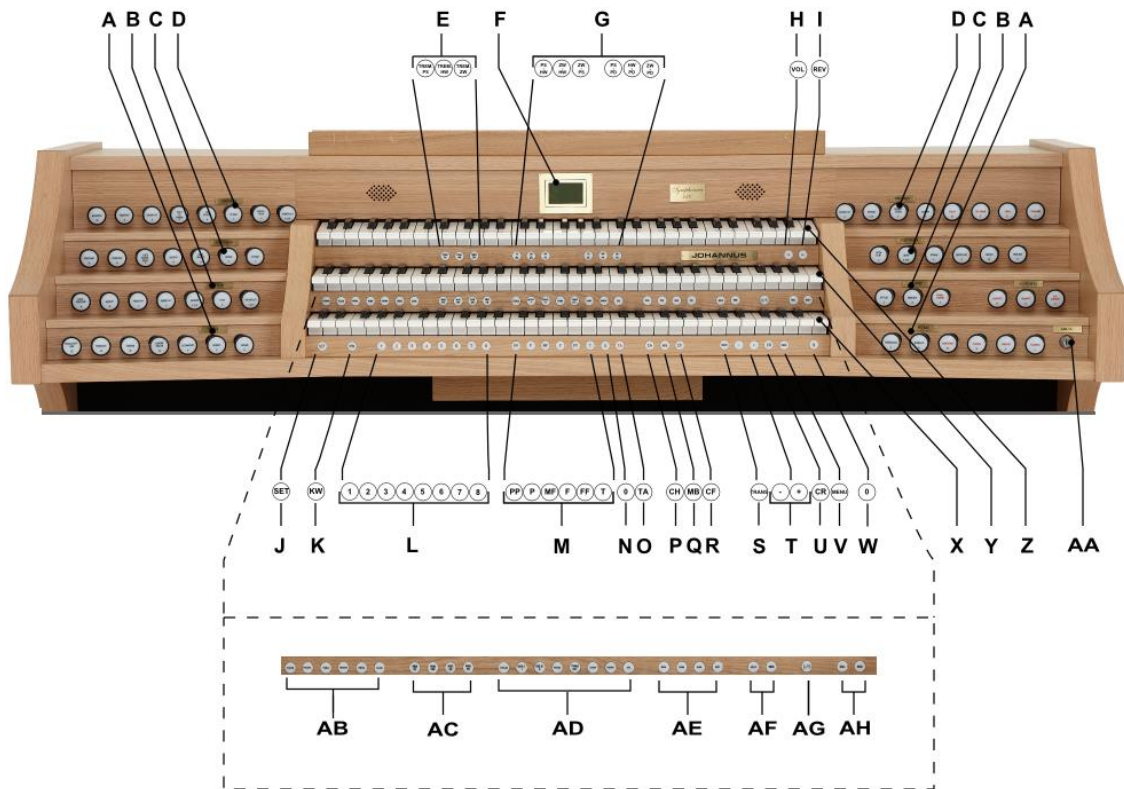
3 BESCHRIJVING VAN HET ORGEL

3.1 Overzicht hoofdonderdelen



- A Lessenaar
- B Hogetonenluidsprekers
- C Luidsprekers
- D Orgelbank
- E Zweltreden
- F Crescendo pedaal
- G Pedaal
- H Surround luidsprekers
- I Subwoofer systeem

3.2 Overzicht speeltafel



A	Pedaalregisters	S	TRANS.: Transpositeur
B	Positiefregisters	T	- en + knoppen
C	Hoofdwerkregisters	U	CR: Crescendo
D	Zwelwerkregisters	V	MENU
E	Tremulanten	W	0: Recall/Cancel
F	Display	X	Manuaal Positief
G	Koppels	Y	Manuaal Hoofdwerk
H	VOL.: Generaal Volume	Z	Manuaal Zwelwerk
I	REV.: Galm Volume	AA	Sleutelschakelaar
J	SET	AB	Solostemmen <i>(Premium/Platinum Voice Pakket)</i>
K	KW: Klavierwissel	AC	MIDI registers
L	Setzer geheugenplaatsen	AD	Orkeststemmen <i>(Platinum Voice Pakket)</i>
M	Voorgeprogrammeerde geheugenplaatsen	AE	Intonatiestijlen
N	0: Recall/Cancel	AF	Intonatievariaties
O	TA: Tongwerken Af	AG	S/S: Generaal Zwel
P	CH: Chorus	AH	SEQ- en SEQ+ knoppen
Q	MB: Manuaal Bas		
R	CF: Cantus Firmus		

3.3 Aansluiten en inschakelen van randapparatuur

U kunt randapparatuur (bijvoorbeeld een MIDI-apparaat) aansluiten op het orgel.

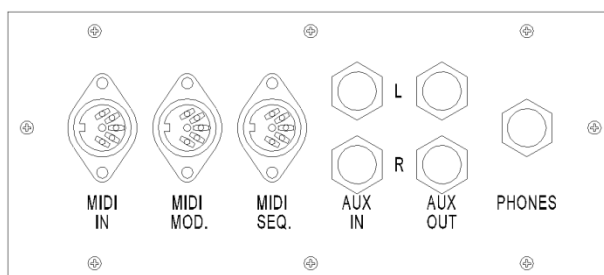


Volg de instructies beschreven in de documentatie van de randapparatuur.

1. Schakel het orgel en de randapparatuur uit.
2. Sluit de randapparatuur aan op het orgel.
3. Schakel de randapparatuur in.
4. Schakel het orgel in.

3.4 Externe aansluitingen

De externe aansluitingen bevinden zich links onder de speeltafel.



MIDI IN: Een ingang bestemd voor het ontvangen van MIDI-codes van andere apparaten.

MIDI MOD: Een programmeerbare MIDI-uitgang om bijvoorbeeld een sound module of expander aan te sluiten.

MIDI SEQ: Een niet-programmeerbare MIDI-uitgang om bijvoorbeeld een Johannus MIDI Sequencer+ of PC (met bijvoorbeeld het optionele Johannus Intonat programma) aan te sluiten.

AUX IN: Een stereo audio ingang bestemd om het geluid van een extern apparaat via de versterkers van het orgel te laten klinken. Zo kan bijvoorbeeld een expander, die via de MIDI MOD. op het orgel is aangesloten, via de luidsprekers van het orgel worden weergegeven.

AUX OUT: Een stereo audio uitgang bestemd voor het aansluiten van een extern apparaat (bijvoorbeeld versterker of opname apparaat).

PHONES: Een hoofdtelefoonaansluiting, geschikt voor een hoofdtelefoon met een impedantie van 30 Ω of hoger (zie specificaties hoofdtelefoon).



Bij het gebruik van de hoofdtelefoon worden de luidsprekers van het orgel automatisch uitgeschakeld.

4 BEDIENING

4.1 Volume instellingen

- **Generaal volume:** Met de duimschakelaar VOL. kan het totale volume van het orgel ingesteld worden (1-30).
 1. Druk de VOL.-knop in.
 2. Stel met de – en de + knoppen het gewenste volume in. Het ingestelde volume verschijnt op de display.
- **Galm volume:** Met de duimschakelaar REV. kan het volume van het akoestiek effect ingesteld worden (1-30).
 1. Druk de REV.-knop in.
 2. Stel met de – en de + knoppen het gewenste galm volume in. Het ingestelde volume verschijnt op de display.



Het instellen van het volume is alleen mogelijk zolang de VOL./REV.-knop brandt.

4.2 Zweltreden

Het orgel beschikt in de standaard uitvoering over twee zweltreden waarvan standaard een is ingesteld als zwelpedaal voor het Zwelwerk en een als crescendo pedaal. Via het Johannes Menu is de functie van beide zweltreden te wijzigen, zie § 5.5 Expression Pedals.

Bediening van een zweltrede met zwelpedaalfunctie geeft naast een volumewijziging ook een klankkleur wijziging. Hiermee wordt het effect van de zwelkast van het pijporgel gesimuleerd.

Extra zweltrede (optioneel)

Indien het orgel is uitgevoerd met een optioneel Deluxe Pakket is er een extra zweltrede aanwezig. Deze extra zweltrede is standaard ingesteld als zwelpedaal voor het Positief, Hoofdwerk en Pedaal. Via het Johannes Menu is deze functie te wijzigen, zie § 5.5 Expression Pedals.

4.3 Akoestiek

Het orgel is uitgevoerd met het LIVEverb™ akoestiekstelsel waarmee een natuurgetrouw akoestiekeffect wordt gerealiseerd door gebruik te maken van galmopnames van bestaande kerken en concertzalen.

Druk de duimschakelaar REV. in en stel met behulp van de – en de + knoppen het gewenste volume van de galm in. Het ingestelde volume verschijnt op de display.

Met behulp van het Johannes Menu, de functie *Reverb Settings*, kunt u kiezen uit 12 verschillende kerken en concertzalen.

In volgorde van galmengte zijn dit:

-
- St. Salviuskerk, Limbricht 2,5s
 - Zuidervermaning, Westzaan 2,5s
 - Feike Asmazaal, Johannus Ede 3,5s
 - Frogner Kirke, Oslo 3,5s
 - St. Jozef, Utrecht 4,5s
 - Plantagekerk, Zwolle 4,5s
 - Oude Kerk, Ede 5s
 - Oude Kerk, Amsterdam 5,5s
 - St. Peter, Bonn-Vilich 6s
 - Kruisverheffingskerk, Raalte 6,5s
 - Bovenkerk, Kampen 7,5s
 - Église Notre Dame, La Grand-Combe 8s

Zie § 5.11 Reverb Settings, punt b, voor de keuze van een kerk of concertzaal per intonatiestijl en -variatie.

4.4 Adaptive Ambiance System

Adaptive Ambiance System is een functie die u in combinatie met LIVEreverb™ het gevoel van de omgeving, de ruimte waarin u zich bevindt laat ervaren. Het Adaptive Ambiance System laat u als het ware kiezen waar u in de kerk wilt zitten om van de klank van uw orgel te genieten. Zoals u bij het bezoeken van een orgelconcert de juiste plaats in de kerk uitzoekt waar de orgelklank het mooist uitkomt. Voor de één is dat meer vooraan om ieder detail van de klank te horen, voor de ander weer meer achter in de kerk om van de versmelting van de nagalm met de orgelklank te genieten.

Er is keuze uit vier locaties:

- Location Organ Console: u zit aan de speeltafel van het orgel
- Location Front: u zit voorin de kerk
- Location Center: u zit in het midden van de kerk
- Location Rear: u zit achterin de kerk

Naast de keuze van de locatie heeft u ook de mogelijkheid om via de duimschakelaar REV., het galm volume, de balans tussen de orgelklank en de ambiance te regelen. Hoe meer nagalmvolume u geeft, hoe meer u de ingestelde ambiance ervaart.

Met behulp van het Johannus Menu kunt u kiezen op welke locatie in de kerk u wilt gaan 'zitten' om van uw orgel te genieten, zie § 5.1 Ambiance.

4.5 Intonaties

Het orgel beschikt over 12 intonaties, verdeeld in vier stijlen en drie variaties per stijl.

De vier intonatiestijlen:

- Romantisch (ROM.)
- Symfonisch (SYM.)
- Barok (BAR.)
- Historisch (HIS.)

De drie intonatievariaties per stijl:

- Standaard
- Solo (SOLO)
- Trio (TRIO)

Selecteer een intonatiestijl door de knop ROM., SYM., BAR. of HIS. in te drukken, selecteer een intonatievariatie door de knop SOLO of TRIO in te drukken.



Als SOLO of TRIO niet geactiveerd zijn is automatisch de standaard intonatie gekozen.

4.6 Registers

De registers worden geactiveerd via de trekregisters, via het voorgeprogrammeerd geheugen of via het setzergeheugen. Het lampje van de registerknop brandt als het betreffende register actief is.

De volgende hoofdgroepen registers zijn te onderscheiden:

- Pedaal:** Activeert de registers die bij het Pedaal horen.
Positief: Activeert de registers die bij het Positief horen.
Hoofdwerk: Activeert de registers die bij het Hoofdwerk horen.
Zwelwerk: Activeert de registers die bij het Zwelwerk horen.

Solo- en orkeststemmen (optioneel)

Indien het orgel is uitgevoerd met het optionele Premium of Platinum Voice Pakket heeft u de beschikking over een aantal solo- en orkeststemmen.

Deze solo- en orkeststemmen worden geactiveerd via duimschakelaars tussen de manualen. Het lampje van de duimschakelaar brandt als de desbetreffende solo- of orkeststem actief is.

Zie hoofdstuk 6 Optionele Voice Pakketten voor meer informatie over de solo- en orkeststemmen.

De solo- en orkeststemmen zijn standaard bespeelbaar vanaf een door de fabriek bepaald klavier. Dit is door de gebruiker te wijzigen via Quick Access, zie § 4.12.2 Klaviertoewijzing orchestrales, en het Johannus Menu, zie § 5.9 Orchestrales.

4.7 Koppels

Manuaalkoppels:

POSITIEF – HOOFDWERK (PS-HW):

Koppelt de toetsen van het Positief aan het Hoofdwerk.

ZWELWERK – HOOFDWERK (ZW-HW):
Koppelt de toetsen van het Zwelwerk aan het Hoofdwerk.
ZWELWERK – POSITIEF (ZW-PS):
Koppelt de toetsen van het Zwelwerk aan het Positief.

Pedaalkoppels:

POSITIEF – PEDAAL (PS-PD):
Koppelt de toetsen van het Positief aan het Pedaal.
HOOFDWERK – PEDAAL (HW-PD):
Koppelt de toetsen van het Hoofdwerk aan het Pedaal.
ZWELWERK – PEDAAL (ZW-PD):
Koppelt de toetsen van het Zwelwerk aan het Pedaal.

4.8 Speelhulpen

Generaal Zwel (S/S):

De Generaal Zwel laat het zwelpedaal voor het zwelwerk voor het gehele orgel functioneren. Activeer de Generaal Zwel via de S/S-knop.



Als geen van de zweltreden is ingesteld als zwelpedaal voor het Zwelwerk is de knop S/S niet te activeren.

Sequence - en + (SEQ-, SEQ+)

Sequence is een functie om stapsgewijs setzergeheugenplaatsen op te roepen.

1. Kies de geheugenplaats van waaruit u wilt gaan stappen (bijvoorbeeld geheugen niveau 2, plaats 2).
2. Druk op de SEQ- of SEQ+ -knop om naar de vorige respectievelijk volgende geheugenplaats te gaan.

Klavierwissel (KW):

Klavierwissel is een functie om de manualen van het Positief en het Hoofdwerk om te wisselen. Bij inschakeling is manuaal 1 het Hoofdwerk klavier en manuaal 2 het Positief klavier. Activeer de Klavierwissel via de KW-knop.

Tongwerken Af (TA):

Tongwerken Af is een functie om alle tongwerken in één keer uit te schakelen. Zolang de functie is geactiveerd kunnen geen tongwerken worden ingeschakeld. Bij het uitschakelen van de functie worden de tongwerken die aanstonden weer ingeschakeld. Activeer de functie Tongwerken Af via de TA-knop.

Chorus (CH):

Chorus is een functie voor het licht verstemmen van de registers van het orgel om het een bredere en meer levendige klank te geven. Activeer de Chorus via de CH-knop.

Manuaal Bas (MB):

Koppelt het Pedaal monofoon aan het Hoofdwerk. Alleen de laagst gespeelde toets op het Hoofdwerk wordt van het Pedaal naar het Hoofdwerk gekoppeld.

Wordt alleen de laagste toets van een akkoord losgelaten, valt de door de Manuaal Bas geactiveerde toets weg totdat opnieuw een laagste toets gespeeld wordt. Dit om hinderlijk "springen" van bastoetsen te voorkomen.
Activeer de Manuaal Bas via de MB-knop.



Gebruik de Manuaal Bas niet gelijktijdig met pedaalspel om dubbele pedaaltonen te voorkomen.

Cantus Firmus (CF):

Cantus firmus: Latijn voor 'vaste stem' of 'uitkomende stem'.

Koppelt het Zwelwerk monofoon aan het Hoofdwerk. Alleen de hoogste gespeelde toets op het Hoofdwerk wordt van het Zwelwerk naar het Hoofdwerk gekoppeld. Met gebruik van een soloregistratie op het Zwelwerk wordt, spelend op alleen het Hoofdwerk, een solo gehoord.

Wordt alleen de hoogste toets van een akkoord losgelaten, valt de door de Cantus Firmus geactiveerde toets weg totdat opnieuw een hoogste toets gespeeld wordt. Dit om hinderlijk "springen" van solo toetsen te voorkomen.

Activeer de Cantus Firmus via de CF-knop.

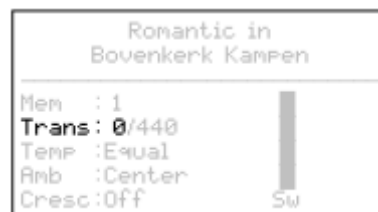


Gebruik de Cantus Firmus niet gelijktijdig met de koppel ZWELWERK - HOOFDWERK. Hierdoor wordt de solofunctie van de Cantus Firmus ongedaan gemaakt.

Transpositeur (TRANS.):

De functie Transpositeur verschuift de toonhoogte in halve toonafstanden (van -8 tot +8). De ingestelde verschuiving is op de display af te lezen (Trans : ...).

1. Druk de TRANS.-knop in.
2. Stel met de - en de + knoppen de gewenste toonhoogte in.
3. Indien de wijziging vastgezet dient te worden: druk de SET-knop in zolang de TRANS.-knop brandt.



Crescendo (CR):

Is een functie voor het in- en uitschakelen van het Crescendo pedaal. Zie § 4.11 Crescendo Pedaal.

Recall / Cancel functie (0):

Met de 0-knop kunnen registraties op twee niveaus ongedaan gemaakt worden:

1. De 0-knop kort indrukken: alleen de laatste wijziging wordt geannuleerd.
2. De 0-knop lang indrukken: Alle registraties worden uitgeschakeld.

4.9 Voorgeprogrammeerde geheugenplaatsen

Voorgeprogrammeerde geheugenplaatsen zijn beschikbaar via de knoppen PP t/m T. Deze zes geheugenplaatsen hebben een fabrieksinstelling (preset) passend bij het zachte pianissimo tot het sterke tutti.

Oproepen van een voorgeprogrammeerde geheugenplaats:

Druk een voorgeprogrammeerde geheugenplaats (PP t/m T) in. De actieve registers lichten op.

Programmeren van een voorgeprogrammeerde geheugenplaats:



De huidige instelling van de voorgeprogrammeerde geheugenplaats gaat verloren.

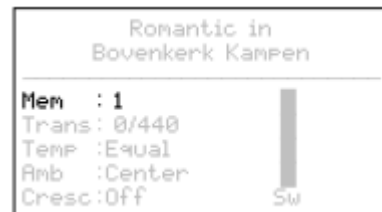


Hoewel het mogelijk is elke willekeurige registratie onder een knop van een voorgeprogrammeerde geheugenplaats op te slaan is het aan te raden een registratie passend bij de tekst van de knop te kiezen.

1. Selecteer de gewenste registers.
2. Druk de SET-knop in en houd deze ingedrukt.
3. Druk de gewenste voorgeprogrammeerde geheugenplaats (PP-T) in.
4. Laat de SET-knop los.

4.10 Setzer geheugenplaatsen

Met behulp van het setzergeheugen kan met één knop een registratie actief gemaakt worden. Het setzergeheugen bestaat uit 75 niveaus. Deze niveaus zijn op de display te zien (Mem : ...). Elk niveau heeft acht geheugenplaatsen (knoppen 1 t/m 8). De in totaal 600 setzergeheugenplaatsen zijn leeg bij aanvang en zelf te programmeren.



Programmeren van een setzergeheugenplaats:



De instelling van de setzergeheugenplaats gaat verloren.

1. Selecteer de gewenste registers.
2. Kies met de - en + knoppen voor een niveau (1-75) op de display.
3. Druk de SET-knop in en houd deze vast.
4. Druk de gewenste geheugenplaats (1-8) in.
5. Laat de SET-knop los.

Oproepen van een setzergeheugenplaats:

1. Kies met de - en + knoppen voor een niveau (1-75) op de display.
2. Druk de gewenste geheugenplaats (1-8) in. De actieve registers lichten op.



Met de knoppen SEQ- en SEQ+ kunnen in stappen van één een lagere respectievelijk hogere geheugenplaats gekozen worden. De verlichte geheugenplaatsknop en de display geven aan welke plaats geselecteerd is.

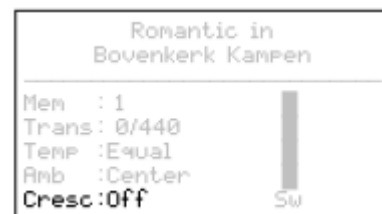
4.11 Crescendo pedaal

Met een crescendo pedaal kunnen verschillende registraties in 20 stappen worden ingeschakeld. Deze registraties beginnen bij zeer zacht (pianissimo) tot zeer sterk (tutti).

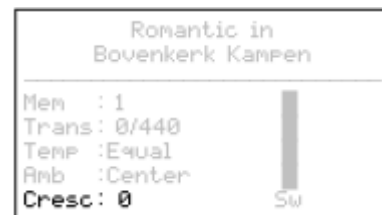
De standaard ingestelde registercombinaties van de crescendo pedaal stappen kunnen worden gewijzigd door de gebruiker. Zie § 5.2 Crescendo.

Activeren van het crescendo pedaal

Als het crescendo pedaal niet is geactiveerd staat de melding `Cresc:Off` op de display.



Activeer het crescendo pedaal door de CR-knop in te drukken. De display geeft aan welke stap is ingesteld.



Crescendo pedaal als extra zwelpedaal

Het crescendo pedaal kan ook als zwelpedaal worden ingesteld. Zie hiervoor § 5.5 Expression Pedals. Als het crescendo pedaal als zwelpedaal is ingesteld zijn alle functies van het crescendo pedaal uitgeschakeld.

4.12 Quick Access

Quick Access (snelle toegang) is een functie om snel toegang te krijgen tot bepaalde functies van het orgel.

4.12.1 Programmeermodus crescendo pedaal



Deze functie is niet beschikbaar als het crescendo pedaal is ingesteld als zwelpedaal.

Het tegelijk indrukken van de SET- en de CR-knop brengt u direct in de programmeermodus van het crescendo pedaal. Zie § 5.2 Crescendo, punt 4 voor de vervolgstappen.

4.12.2 Klaviertoewijzing orchestraals



Deze functie is alleen beschikbaar als het orgel is voorzien van het optionele Premium of Platinum Voice Pakket.

Druk de SET-knop in tegelijk met een knop van een solo- of orkeststem, bijvoorbeeld Panfluit. Op de display verschijnt de ingestelde toewijzing. Druk een toets in van het manuaal of pedaal waaraan de betreffende solo- of orkeststem moet worden toegewezen, of druk de SET- of MENU-knop in om de toewijzing ongewijzigd te laten.

Panflute
Assigned to: Great

Select keyboard or
Use SET or MENU

A screenshot of an organ's display screen. The text is arranged in two lines: 'Panflute' followed by 'Assigned to: Great'. Below this, there is a prompt: 'Select keyboard or Use SET or MENU'.

5 JOHANNUS MENU

In het Johannus Menu kunnen diverse functies van het orgel ingesteld worden.

- Druk de MENU-knop in om het Johannus Menu op de display te activeren.
- Gebruik de - en + knoppen om in het menu te navigeren.
- Gebruik de SET-knop om een keuze te bevestigen.
- Gebruik de MENU-knop om te annuleren of een stap terug in het menu te doen.

Het Johannus Menu bestaat uit de volgende functies:

Funcities	Nederlandse vertaling	Meer informatie
Ambiance	Ruimtebeleving	§ 5.1
Crescendo	Crescendo	§ 5.1
Datadump	Gegevens dump	§ 5.3
Demo Songs	Muziek demo's	§ 5.4
Expression Pedals	Zweltreden	§ 5.5
Keyboard Config	Manuaal instelling	§ 5.6
Key Volumes	Toets volumes	§ 5.7
MIDI Config	MIDI instelling	§ 5.8
Orchestrals	Orkeststemmen	§ 5.9
Reset Procedures	Herstel procedures	§ 5.10
Reverb Settings	Akoestiek instellingen	§ 5.11
Startup Settings	Opstart instellingen	§ 5.12
Temperaments	Stemmingen	§ 5.13
Tracker action	Mechaniek	§ 5.14
Tuning	Toonhoogte	§ 5.15
Tweeter settings	Hogetonenluidspreker instellingen	§ 5.16
Version	Versie	§ 5.17

5.1 Ambiance

Adaptive Ambiance System is een functie die in combinatie met LIVEreverb™ de orgelklank in de ruimte plaatst. Er is keuze uit vier locaties: aan de speeltafel, voor-, midden- of achterin de kerk.

1. Druk de MENU-knop in.
2. Selecteer met de - en + knoppen de functie *Ambiance* op de display.
3. Druk de SET-knop in. Op de display verschijnen de vier keuzemogelijkheden met een pijl voor de actuele keuze.
4. Selecteer met de - en + knoppen de gewenste keuze.
5. Druk de SET-knop in ter bevestiging.
6. Druk de MENU-knop in om het Johannus Menu te verlaten.

5.2 Crescendo

Het crescendo pedaal heeft 20 vooringestelde registraties, oplopend van zeer zacht (pianissimo) tot zeer sterk (tutti). Deze vooringestelde registraties kunnen gewijzigd worden.



Stap 0 van het crescendo pedaal is niet te wijzigen.

1. Druk de MENU-knop in.
2. Selecteer met de - en + knoppen de functie *Crescendo* op de display.
3. Druk de SET-knop in. Op de display verschijnt de eerste stap van het crescendo pedaal.
4. Selecteer met de - en + knoppen de stap die gewijzigd moet worden.
5. Wijzig de registratie en druk op de SET-knop om de wijziging in het geheugen vast te leggen.
6. Herhaal punten 4 en 5 als nog meer crescendo pedaal stappen gewijzigd moeten worden.
7. Druk twee maal de MENU-knop in om het Johannus Menu te verlaten.

5.3 Datadump

De functie Datadump zendt een aantal instellingen van het orgel via de MIDI SEQ.- uitgang naar een opslagmedium (bijvoorbeeld de Johannus MIDI Sequencer+). Zie § 3.4 Externe aansluitingen.

De instellingen die gezonden worden zijn: de inhoud van alle setzer geheugenplaatsen en alle instellingen die u via het Johannus Menu kunt programmeren uitgezonderd de Key Volumes (toets volumes). Key Volumes instellingen zijn een onderdeel van de intonatiegegevens. Deze kunnen door de optionele Johannus Intonat software worden ontvangen.

a. Instellingen zenden

1. Druk de MENU-knop in.
2. Selecteer met de - en + knoppen de functie *Datadump* op de display.
3. Druk de SET-knop in. De tekst *Press SET to send data* verschijnt op de display.
4. Controleer of het opslagmedium, bijvoorbeeld Johannus MIDI Sequencer+, goed is aangesloten.
5. Druk de SET-knop in. Gedurende het versturen van de data verschijnt op de display *Sending data*. Het versturen van de data duurt enige tijd.



Gebruik het orgel niet als de tekst *Sending data...* op de display staat.

6. Als de datadump compleet is wordt automatisch terug gegaan naar het hoofdmenu.
7. Druk de MENU-knop in om het Johannus Menu te verlaten.

b. Instellingen ontvangen



Het ontvangen van een data pakket door het orgel staat los van het Johannus Menu en kan gedaan worden op ieder moment dat het orgel aan staat, behalve tijdens het afspelen van een muziek demo.



Verzekert u ervan alleen databestanden te gebruiken die van hetzelfde instrument afkomstig zijn. Het ontvangen van databestanden van andere instrumenten kan leiden tot ernstige verstoring van de werking van het instrument.

-
1. Controleer of het opslagmedium, bijvoorbeeld Johannus MIDI Sequencer+, met het eerder opgenomen databestand goed is aangesloten.
 2. Start het verzenden van het databestand op de sequencer. Op de display van het orgel verschijnt de melding dat een databestand wordt ontvangen.
 3. Als het ontvangen van het databestand gereed is wordt automatisch terug gekeerd naar het basisscherm.

5.4 Demo Songs

De functie Demo Songs speelt twaalf verschillende muziek demo's af.

1. Druk de MENU-knop in.
2. Selecteer met de - en + knoppen de functie Demo Songs op de display.
3. Druk de SET-knop in. Op de display verschijnt een lijst met beschikbare muziek demo's.
4. Kies met de - en + knoppen een van de twaalf muziek demo's.
5. Druk de SET-knop in om de muziek demo te selecteren.
6. Kies met de - en + knoppen of alleen de geselecteerde muziek demo afgespeeld moet worden (play one demo) of alle muziek demo's (play all demo's).
7. Druk de SET-knop in om het afspelen van de geselecteerde muziek demo('s) te starten. Op de display verschijnen de titel en de componist van de muziek demo.



Tijdens het afspelen van een muziek demo worden de bedieningsfuncties van het orgel buiten gebruik gesteld, behalve de volgende functies:

- a. Met de **0-knop** is het afspelen van de demo song te stoppen.
- b. Met de **duimschakelaar VOL.** is het totale orgelvolumen aan te passen.
- c. Met de **duimschakelaar REV.** is het galmvolumen aan te passen.

8. Druk na het afspelen van de muziek demo('s) twee maal de MENU-knop in om het Johannus Menu te verlaten.

5.5 Expression Pedals

De Symphonica 450 is uitgevoerd met PEPC™ (Programmable Expression Pedal Configuration). Hiermee zijn de zweltreden naar eigen inzicht te configureren.

We onderscheiden twee soorten zweltreden:

Zwelpedaal: dynamiek door toe- en afname van volume. In een pijporgel wordt dit bereikt door de lamellen van een zwelkast dicht of open te doen. Zie ook § 4.2 Zweltreden.

Crescendo pedaal: dynamiek door toe- en afname van registers. Zie ook § 4.11 Crescendo pedaal.



- a. Een zweltrede kan voor meerdere werken tegelijk als zwelpedaal ingesteld worden.
- b. Een werk kan maar aan één zweltrede tegelijk gekoppeld worden.
- c. Een zweltrede kan niet tegelijk als zwelpedaal en crescendo pedaal ingesteld worden.

1. Druk de MENU-knop in.
2. Selecteer met de - en + knoppen de functie `Expression Pedals` op de display.
3. Druk de SET-knop in. Op de display verschijnen de beschikbare zweltreden.
4. Selecteer met de - en + knoppen de zweltrede waarvan de instelling gewijzigd moet worden.
5. Druk de SET-knop in. Op de display verschijnen de beschikbare mogelijkheden. Achter de mogelijkheden wordt met een 'V' de actuele instelling aangegeven.
6. Selecteer met de - en + knoppen de gewenste instelling.
Ch: Zwelpedaal voor het Positief
Gt/Pd: Zwelpedaal voor het Hoofdwerk/Pedaal
Sw: Zwelpedaal voor het Zwelwerk
Cresc: Crescendo pedaal
7. Druk de SET-knop in. De pijl verspringt naar de keuze positie.
8. Selecteer met de - en + knoppen de gewenste werking van de zweltrede.
9. Druk de SET-knop in ter bevestiging.
10. Druk de MENU-knop in om terug te keren naar het Expression Pedals menu.
11. Herhaal eventueel stappen 4 tot en met 10 voor de overige zweltreden.
12. Druk twee maal de MENU-knop in om het Johannus Menu te verlaten.

5.6 Keyboard Config

De functie Keyboard Config stelt de werking van de manuaaltoetsen in.

1. Druk de MENU-knop in.
2. Selecteer met de - en + knoppen de functie `Keyboard Config` op de display.
3. Druk de SET-knop in. Op de display verschijnen de beschikbare manualen.
4. Kies met de - en + knoppen het manuaal waarvan de instelling gewijzigd moet worden.
Choir: Positief
Great: Hoofdwerk
Swell: Zwelwerk
5. Druk de SET-knop in. Op de display verschijnen de beschikbare opties.
6. Kies met de - en + knoppen een instelling voor de werking van de toetsen.
Automatic: Het manuaal is ingesteld op High. Als er een programmeerbaar MIDI-register of optionele solo- of orkeststem wordt geactiveerd, wordt het manuaal automatisch ingesteld op Velocity.
High: De toetsen spreken aan als ze gering worden ingedrukt.
Low: De toetsen spreken aan als ze verder worden ingedrukt.

- Velocity*: De toetsen zijn aanslaggevoelig.
7. Druk de SET-knop in. De manuaalinstelling wordt nu opgeslagen in het geheugen. Op de display verschijnen weer de beschikbare manualen.
 8. Herhaal stappen 4 - 7 om de instellingen van een ander manuaal te wijzigen of druk twee maal de MENU-knop in om het Johannes Menu te verlaten.

5.7 Key Volumes

Met de functie Key Volumes kan per register het toetsvolume worden aangepast.

De functie Key Volumes bestaat uit de volgende subfuncties:

- a. Adjust: aanpassen toetsvolumes
- b. Reset one stop: herstellen toetsvolumes van een register
- c. Reset ALL stops: herstellen toetsvolumes van alle registers

a. Adjust

De subfunctie Adjust stelt het volume per toets, register en intonatiestijl in.



Toetsvolumes van de optionele solo- en orkeststemmen kunnen niet worden aangepast.

1. Schakel alle registers uit.
2. Selecteer een intonatiestijl of -variatie.
3. Druk de MENU-knop in.
4. Selecteer met de - en + knoppen de functie *Key Volumes* op de display.
5. Druk de SET-knop in. Op de display verschijnen de subfuncties van de functie *Key Volumes*.



Als er om een pincode wordt gevraagd, is de functie *Key Volumes* beveiligd op verzoek van de eigenaar. Neem contact op met de eigenaar of dealer om de pincode te achterhalen. Voer deze in door gebruik te maken van de knoppen van het setzergeheugen en druk daarna op de SET-knop.

Enter Code:

- - - -

6. Selecteer met de - en + knoppen de subfunctie *Adjust* en druk de SET-knop in. Op de display verschijnt de vraag een register te kiezen waarvan de toetsvolumes gewijzigd moeten worden.
7. Activeer één register. Op de display verschijnt de vraag een toets in te drukken.
8. Druk één toets in op het corresponderende werk en houd de toets vast. Op de display verschijnt achter *Key*: de toetsindicatie en achter *Volume*: het volume.
9. Kies met de - en + knoppen het gewenste volume.
10. Druk de SET-knop in om de wijziging op te slaan. Op de display verschijnt de vraag om bevestiging. Kies met de - en + knoppen voor *No* of *Yes*.
11. Druk de SET-knop in ter bevestiging.
12. Druk de MENU-knop in om terug te keren naar het *Key Volumes* menu.
13. Als de wijziging niet is opgeslagen verschijnt in de display *Discard changes?*. Kies met de - en + knoppen voor *Yes* indien de wijzigingen niet opgeslagen moeten worden en druk de SET-knop in. Ga naar punt 17.

14. Kies met de - en + knoppen voor `No` indien de wijzigingen alsnog opgeslagen moeten worden en druk de SET-knop in.
15. Druk de SET-knop in. Op de display verschijnt de vraag of de wijzigingen opgeslagen moeten worden.
16. Kies met de - en + knoppen voor `Yes`. Druk de SET-knop in ter bevestiging.
17. Druk drie maal de MENU-knop in om het Johannus Menu te verlaten.



Het is mogelijk meerdere toetsvolumes te wijzigen door een andere toets in te drukken of een ander register te kiezen.

b. Reset one stop

De subfunctie `Reset one stop` herstelt de toetsvolumes voor één register in één intonatiestijl of -variatie naar de fabrieksinstellingen.

1. Schakel alle registers uit.
2. Selecteer een intonatiestijl of -variatie.
3. Druk de MENU-knop in.
4. Selecteer met de - en + knoppen de functie `Key Volumes` op de display.
5. Druk de SET-knop in. Op de display verschijnen de subfuncties van de functie `Key Volumes`.



Als er om een pincode wordt gevraagd, is de functie `Key Volumes` beveiligd op verzoek van de eigenaar. Neem contact op met de eigenaar of dealer om de pincode te achterhalen. Voer deze in door gebruik te maken van de knoppen van het setzergeheugen en druk daarna op de SET-knop.

Enter Code:

6. Selecteer met de - en + knoppen de subfunctie `Reset one stop` op de display.
7. Druk de SET-knop in. Op de display verschijnt de vraag een register te kiezen om te herstellen.
8. Activeer één register. Op de display verschijnt de vraag om bevestiging.
9. Kies met de - en + knoppen voor `No` of `Yes`.
10. Druk de SET-knop in ter bevestiging en om terug te keren naar het `Key Volumes` menu.
11. Druk twee maal de MENU-knop in om het Johannus Menu te verlaten.

c. Reset ALL stops

De subfunctie `Reset ALL stops` herstelt de toetsvolumes van alle registers in één intonatiestijl of -variatie naar de fabrieksinstelling.

1. Selecteer een intonatiestijl of -variatie.
2. Druk de MENU-knop in.
3. Selecteer met de - en + knoppen de functie `Key Volumes` op de display.
4. Druk de SET-knop in. Op de display verschijnen de subfuncties van de functie `Key Volumes`.



Als er om een pincode wordt gevraagd, is de functie Key Volumes beveiligd op verzoek van de eigenaar. Neem contact op met de eigenaar of dealer om de pincode te achterhalen. Voer deze in door gebruik te maken van de knoppen van het setzergeheugen en druk daarna op de SET-knop.

Enter Code:

- - - -

5. Selecteer met de - en + knoppen de subfunctie `Reset ALL stops` op de display.
6. Druk de SET-knop in. Op de display verschijnt de vraag om bevestiging.
7. Kies met de - en + knoppen voor `No` of `Yes`.
8. Druk de SET-knop in ter bevestiging en om terug te keren naar het Key Volumes menu.
9. Druk twee maal de MENU-knop in om het Johannus Menu te verlaten.

5.8 MIDI Config

MIDI is een protocol voor communicatie tussen het orgel en andere apparatuur, zoals computer, Johannus MIDI Sequencer+ of andere muziekinstrumenten.

Met de programmeerbare MIDI-registers kunt u een willekeurige modulestem via een willekeurig MIDI-kanaal (1-16) aansturen.

De vier programmeerbare delen van de MIDI-code zijn: Channel, MSB, LSB en Voice.

1. Druk de MENU-knop in.
2. Selecteer met de - en + knoppen de functie `MIDI Config` op de display.
3. Druk de SET-knop in. Op de display verschijnt de vraag een MIDI register te activeren.
4. Selecteer het MIDI-register dat geprogrammeerd moet worden. Op de display verschijnen nu de instellingen van het desbetreffende MIDI register met de pijl bij de waarde van het MIDI-kanaal.
5. Selecteer met de - en + knoppen het gewenste MIDI-kanaal.
6. Druk de SET-knop in. De pijl verspringt naar de MSB waarde.
7. Selecteer met de - en + knoppen de gewenste MSB waarde.
8. Druk de SET-knop in. De pijl verspringt naar de LSB waarde.
9. Selecteer met de - en + knoppen de gewenste LSB waarde.
10. Druk de SET-knop in. De pijl verspringt naar de Voice waarde.
11. Selecteer met de - en + knoppen de gewenste Voice waarde.
12. Druk de SET-knop in. De gekozen waarden worden nu opgeslagen in het geheugen. De pijl verspringt weer naar de waarde van het MIDI-kanaal.
13. Druk twee keer de MENU-knop in om het Johannus Menu te verlaten.

5.9 Orchestrals



Menu item 'Orchestrals' is alleen beschikbaar als het orgel is voorzien van een Premium of Platinum Voice Pakket.

Met een optionele Premium of Platinum Voice Pakket is het orgel voorzien van een aantal solo- en orkeststemmen.

De solo- en orkeststemmen zijn standaard bespeelbaar vanaf een door de fabriek bepaald klavier. Via het Johannus Menu is dit door de gebruiker te wijzigen.



Toewijzing van een solo- of orkeststem aan een klavier kan ook via de functie Quick Access. Zie ook § 4.12 Quick Access.

1. Druk de MENU-knop in.
2. Selecteer met de - en + knoppen de functie `Orchestra`s op de display.
3. Druk de SET-knop in. Op de display verschijnen de solo- en orkeststemmen.
4. Selecteer met de - en + knoppen de solo- of orkeststem waarvan het klavier gewijzigd moet worden.
5. Druk de SET-knop in. Op de display verschijnt de huidige klaviertoewijzing van de solo- of orkeststem.
6. Druk een toets in van het klavier of pedaal waaraan u de solo- of orkeststem wilt toewijzen. Op de display verschijnt de nieuwe toewijzing.
7. Druk drie maal de MENU-knop in om het Johannus Menu te verlaten.

5.10 Reset Procedures

Met de functie Reset Procedures kunnen een aantal instellingen terug gezet worden naar de fabrieksinstellingen.

1. Druk de MENU-knop in.
2. Selecteer met de - en + knoppen de functie `Reset Procedures` op de display.
3. Druk de SET-knop in. Op de display verschijnt een lijst van functies die naar de fabrieksinstelling terug gezet kan worden.
4. Selecteer met de - en + knoppen de gewenste reset procedure:
 - `Crescendo default:` Zet de fabrieksinstelling van de 20 registercombinaties van het crescendo pedaal terug.
 - `Cust. Temperament def.:` Zet de programmeerbare stemming naar neutraal (gelijkzwevend).
 - `Expression Pedals def.:` Zet de fabrieksinstelling van de zweltreden terug.
 - `Memory default:` Maakt het gehele setzergeheugen leeg.
 - `MIDI default:` Zet de fabrieksinstelling van de MIDI-registers terug.
 - `Preset default:` Zet de fabrieksinstellingen van het voorgeprogrammeerd geheugen terug.
 - `Reverb default:` Zet de fabrieksinstellingen van de galm terug.
 - `Tracker Action default:` Zet de fabrieksinstelling van de mechaniekgeluiden terug.
 - `Tweeter Volume default:` Zet de fabrieksinstelling van de hogetonenluidsprekers terug.

De volgende Reset procedures zijn alleen beschikbaar als het orgel is voorzien van een optioneel Premium of Platinum Voice Pakket:

Orchestra default: Zet de fabrieksinstelling van de solo- en orkeststemmen terug.

Special Stop mode def.: Zet de speciale instellingen voor sommige orkeststemmen terug naar de fabrieksinstelling.

5. Druk de SET-knop in. Op de display verschijnt een vraag om bevestiging.
6. Kies met de - en + knoppen voor **No** of **Yes** en druk de SET-knop in ter bevestiging en om terug te keren naar het Reset Procedures menu.
7. Druk twee maal de MENU-knop in om het Johannes Menu te verlaten.

5.11 Reverb Settings

De Symphonica 450 is standaard uitgerust met het LIVEreverb™ nagalmsysteem. Met dit systeem is het mogelijk om per intonatiestijl en -variatie een passende nagalm te kiezen. Het LIVEreverb™ systeem maakt gebruik van opnames van de akoestische eigenschappen van beroemde kerken en concertzalen waardoor een zeer realistische nagalm wordt bereikt.

1. Gebruik de ROM., SYM., BAR., HIS., SOLO en TRIO knoppen om een intonatiestijl of -variatie te activeren waarvan de galm gewijzigd moet worden.
2. Druk de MENU-knop in.
3. Selecteer met de - en + knoppen de functie **Reverb Settings** op de display.
4. Druk de SET-knop in. Op de display verschijnt een lijst met beschikbare kerken en concertzalen met een pijl voor de ingestelde kerk of concertzaal.
5. Selecteer met de - en + knoppen de gewenste kerk of concertzaal.
6. Druk de SET-knop in om de keuze te bevestigen en om terug te keren naar het Johannes Menu.
7. Druk de MENU-knop in om het Johannes Menu te verlaten.

5.12 Startup Settings

Met de functie Startup Settings kunnen de volgende opstart instellingen gemaakt worden:

- | | |
|--------------------------|---|
| a. Chorus On/Off: | Chorus aan of uit |
| b. Default Intonation: | Intonatiestijl waarin het orgel opstart |
| c. Headphones / Aux-Out: | Volume van de hoofdtelefoon / Aux-uitgang |
| d. Side Speakers: | Volume Surround luidsprekers |
| e. Special Stops Mode: | Instellingen voor speciale orkeststemmen |

a. Chorus On/Off

Met Startup Setting Chorus On/Off wordt bepaald of de functie Chorus bij het inschakelen van het orgel automatisch moet worden ingeschakeld.

1. Druk de MENU-knop in.
2. Selecteer met de - en + knoppen de functie **Startup Settings** op de display.
3. Druk de SET-knop in. Op de display verschijnt een lijst met opstart instellingen.

-
4. Selecteer met de - en + knoppen de instelling `Chorus On/Off`.
 5. Druk de SET-knop in. Op de display verschijnt de ingestelde keuze. De standaardkeuze is `On`.
 6. Selecteer met de - en + knoppen de gewenste instelling.
 7. Druk de SET-knop in ter bevestiging en om terug te keren naar het Startup Settings menu.
 8. Druk twee maal de MENU-knop in om het Johannus Menu te verlaten.

b. Default Intonation

Met Startup Setting Default Intonation wordt bepaald welke intonatiestijl bij het inschakelen van het orgel automatisch moet worden ingeschakeld.

1. Druk de MENU-knop in.
2. Selecteer met de - en + knoppen de functie `Startup Settings` op de display.
3. Druk de SET-knop in. Op de display verschijnt een lijst met opstart instellingen.
4. Selecteer met de - en + knoppen de instelling `Default Intonation`.
5. Druk de SET-knop in. Op de display verschijnt een lijst met intonatiestijlen met een pijl voor de ingestelde intonatiestijl.
6. Selecteer met de - en + knoppen de gewenste intonatiestijl.
7. Druk de SET-knop in ter bevestiging en om terug te keren naar het Startup Settings menu.
8. Druk twee maal de MENU-knop in om het Johannus Menu te verlaten.

c. Headphones / Aux-Out

Met Startup Setting Headphone / Aux-Out wordt bepaald op welke niveau het volume van de hoofdtelefoon / Aux-uitgang tijdens het inschakelen van het orgel wordt ingesteld.

1. Druk de MENU-knop in.
2. Selecteer met de - en + knoppen de functie `Startup Settings` op de display.
3. Druk de SET-knop in. Op de display verschijnt een lijst met opstart instellingen.
4. Selecteer met de - en + knoppen de instelling `Headphones / Aux out`.
5. Druk de SET-knop in. Op de display verschijnt het ingestelde niveau.
6. Selecteer met de - en + knoppen het gewenste niveau.
7. Druk de SET-knop in ter bevestiging en om terug te keren naar het Startup Settings menu.
8. Druk twee maal de MENU-knop in om het Johannus Menu te verlaten.

d. Side Speakers

Met Startup Setting Side Speakers wordt bepaald op welke niveau het volume van de Surround luidsprekers tijdens het inschakelen van het orgel wordt ingesteld.

1. Druk de MENU-knop in.
2. Selecteer met de - en + knoppen de functie `Startup Settings` op de display.

3. Druk de SET-knop in. Op de display verschijnt een lijst met opstart instellingen.
4. Selecteer met de - en + knoppen de functie `Side Speakers`.
5. Druk de SET-knop in. Op de display verschijnen de instellingen voor de linker- en rechterluidspreker.
6. Selecteer met de - en + knoppen de zijde waarvan het niveau gewijzigd moet worden.
7. Druk de SET-knop in. De aanwijzer verspringt naar het ingestelde niveau.
8. Selecteer met de - en + knoppen het gewenste niveau.
9. Druk de SET-knop in ter bevestiging en om terug te keren naar het Side Speakers menu.



Om een juiste balans van de surround sound te behouden is het raadzaam beide zijden op een gelijk niveau in te stellen. Gebruik alleen ongelijke niveaus om volumeverschillen door bijvoorbeeld reflecterende voorwerpen aan een zijde te corrigeren.

10. Druk drie maal de MENU-knop in om het Johannus Menu te verlaten.

e. Special Stops Mode



Deze functie is alleen beschikbaar als het orgel voorzien is van het optionele Platinum Voice Pakket.

Met Startup Setting Special Stops Mode kunnen speciale instellingen gemaakt worden die worden ingeschakeld bij gebruik van de Harpsichord, Harp en Piano. Als eerste kan bepaald worden of de functie Special Stops Mode moet worden ingeschakeld.

Na inschakeling zijn de volgende functies in te stellen:

- Reverb Program: galmprogrammakeuze
- Reverb Volume : galmvolume
- Tweeter Settings: volume hogetonenluidsprekers

1. Druk de MENU-knop in.
2. Selecteer met de - en + knoppen de functie `Startup Settings` op de display.
3. Druk de SET-knop in. Op de display verschijnt een lijst met opstart instellingen.
4. Selecteer met de - en + knoppen de functie `Special Stops Mode`.
5. Druk de SET-knop in. Op de display verschijnt de mogelijkheid tot het in- of uitschakelen van de functie Special Stops Mode. Ga door met punt 6 als de functie Special Stops Mode moet worden ingeschakeld. Ga naar punt 12 als de functie Special Stops Mode niet moet worden ingeschakeld.
6. Selecteer met de - en + knoppen `Enabled` om de functie Special Stops Mode in te schakelen.
7. Druk de SET-knop in. Op de display verschijnt een lijst met functies.
8. Selecteer met de - en + knoppen de functie waarvan de instelling veranderd moet worden.
9. Druk de SET-knop in. Op de display verschijnt de ingestelde waarde voor de gekozen functie.

-
10. Selecteer met de - en + knoppen de gewenste waarde van de gekozen functie. Druk de SET-knop in ter bevestiging en om terug te keren naar het Special Stops Mode menu.
 11. Druk twee maal de MENU-knop in om terug te keren naar het Startup Settings menu. Ga naar punt 14.
 12. Selecteer met de - en + knoppen `Disabled` om de functie Special Stops Mode uit te schakelen.
 13. Druk de SET-knop in ter bevestiging en om terug te keren naar het Startup Settings menu.
 14. Druk twee maal de MENU-knop in om het Johannus Menu te verlaten.

5.13 Temperaments

De functie Temperaments stelt de stemmingskeuze in. De gekozen stemming is af te lezen op de display achter de tekst `Temp :`.

Er kan uit elf stemmingen gekozen worden:

- Equal (normale of gelijkzwevende stemming)
- Young II
- Vallotti
- Kirnberger III
- Kirnberger II
- Neidhardt III
- Werckmeister III
- 1/6 Meantone (1/6 komma middentoonstemming)
- 1/5 Meantone (1/5 komma middentoonstemming)
- 1/4 Meantone (1/4 komma middentoonstemming)
- Pythagorean

Naast deze elf stemmingen is het mogelijk een eigen stemming te maken:

- Custom (vrij programmeerbare stemming)

Kiezen van een stemming:

1. Druk de MENU-knop in.
2. Selecteer met de - en + knoppen de functie `Temperaments` op de display.
3. Druk de SET-knop in. Op de display verschijnt een lijst met beschikbare stemmingen. De pijl laat zien welke stemming actueel is.
4. Selecteer met de - en + knoppen de gewenste stemming.
5. Druk de SET-knop in om de wijziging op te slaan en om terug te keren naar het Johannus Menu.
6. Druk de MENU-knop in om het Johannus Menu te verlaten.

Maken van een eigen stemming:

Met deze functie is het mogelijk een eigen stemming te maken. Elke toets kan in stappen van 1 cent worden verstemd met een minimum van -50 en een maximum van 50 cents.



De veranderingen die op het middelste klavier van het hoofdwerk gemaakt zijn worden automatisch doorgevoerd op het gehele orgel.

1. Druk de MENU-knop in.
2. Selecteer met de - en + knoppen de functie `Temperaments` op de display.
3. Druk de SET-knop in. Op de display verschijnt een lijst met beschikbare stemmingen. De pijl laat zien welke stemming actueel is.
4. Selecteer met de - en + knoppen de functie `Custom Programming`.
5. Druk de SET-knop in.
6. Druk een toets in van het middelste octaaf van het Hoofdwerk en houd deze ingedrukt. Op de display is de ingedrukte toets af te lezen met de stemmingsafwijking. Deze afwijking is aangegeven in cents ten opzichte van de gelijkzwevende temperatuur.
7. Kies met behulp van de - en + knoppen de gewenste toonhoogte van de ingedrukte toets.
8. Herhaal eventueel stappen 6 en 7 voor de overige toetsen van het middelste octaaf.
9. Druk twee maal de MENU-knop in om het Johannus Menu te verlaten.



De programmeerbare stemming is via de reset procedure `Cust. Temperament def.` weer terug te zetten naar gelijkzwevend temperatuur. Zie § 5.10 Reset Procedures.

5.14 Tracker Action

Met Tracker Action worden samples van het 'klepperen' van de toetsmechaniek van pijporgels afgespeeld bij het indrukken van toetsen.

Met de functie Tracker Action kan per intonatiestijl en manueel het volume van de Tracker Action worden ingesteld.



Tracker Action is niet hoorbaar als op het desbetreffende klavier of pedaal een solo- of orkeststem is ingeschakeld.

1. Kies met behulp van de knoppen ROM., SYM., BAR. of HIS. een intonatiestijl.
2. Druk de MENU-knop in.
3. Selecteer met de - en + knoppen de functie `Tracker Action` op de display.
4. Druk de SET-knop in. Op de display verschijnt een lijstje van de werken met daarachter het ingestelde volume van de tracker action.
5. Selecteer met de - en + knoppen het werk waarvan het volume van de tracker action gewijzigd moet worden.
6. Druk de SET-knop in. De pijl verspringt naar het ingestelde volume.
7. Kies met de - en + knoppen het gewenste volume.
8. Druk de SET-knop in om het ingestelde volume te programmeren. De pijl springt terug naar de werkkeuze.
9. Herhaal eventueel stappen 5 tot en met 8 om het volume van de tracker action van een ander werk te wijzigen of druk op de knop van een andere intonatiestijl om de instellingen van die stijl te veranderen.
10. Druk twee maal de MENU-knop in om het Johannus Menu te verlaten.

5.15 Tuning

Met de functie Tuning kan de toonhoogte van het orgel in stappen van 1 Hz verschoven worden van 426 Hz tot 454 Hz (standaard toonhoogte is a = 440 Hz). De ingestelde toonhoogte is op de display af te lezen direct achter de transpositer instelling.

1. Druk de MENU-knop in.
2. Selecteer met de - en + knoppen de functie `Tuning` op de display.
3. Druk de SET-knop in. Op de display verschijnt de huidige tuning-instelling achter de actuele transpositer instelling (`Tune: ...Hz`).
4. Kies met de - en + knoppen de gewenste toonhoogte.
5. Druk de SET-knop in. De gekozen instelling wordt opgeslagen in het geheugen en er wordt terug gekeerd naar het Johannus Menu.
6. Druk de MENU-knop in om het Johannus Menu te verlaten.

5.16 Tweeter Settings

Met de functie Tweeter Settings kan per intonatiestijl het volume en de functionaliteit van de hogetonenluidsprekers worden ingesteld.

a. Volume hogetonenluidsprekers aanpassen

1. Druk de MENU-knop in.
2. Selecteer met de - en + knoppen de functie `Tweeter Settings` op de display.
3. Druk de SET-knop in. Op de display verschijnt de huidige instelling van de functionaliteit van de hogetonenluidsprekers.
4. Selecteer met de knoppen ROM., SYM., BAR. of HIS. de gewenste intonatiestijl. Kies met de - en + knoppen voor `On` (default).
5. Druk de SET-knop in. Op de display verschijnt het ingestelde volume van de hogetonenluidsprekers.
6. Selecteer met de - en + knoppen het gewenste volume.
7. Druk de SET-knop in. De gekozen instelling wordt opgeslagen in het geheugen en er wordt terug gekeerd naar het Johannus Menu.
8. Herhaal eventueel stap 3 - 7 om de instelling van een andere intonatiestijl te wijzigen of druk de MENU-knop in om het Johannus Menu te verlaten.

b. Hogetonenluidsprekers uitschakelen

1. Druk de MENU-knop in.
2. Selecteer met de - en + knoppen de functie `Tweeter Settings` op de display.
3. Druk de SET-knop in. Op de display verschijnt de huidige instelling van de functionaliteit van de hogetonenluidsprekers.
4. Selecteer met de knoppen ROM., SYM., BAR. of HIS. de gewenste intonatiestijl. Kies met de - en + knoppen voor `Off`.
5. Druk de SET-knop in. De gekozen instelling wordt opgeslagen in het geheugen en er wordt terug gekeerd naar het Johannus Menu.
6. Herhaal eventueel stap 3 - 5 om de instelling van een andere intonatiestijl te wijzigen of druk de MENU-knop in om het Johannus Menu te verlaten.

5.17 Version

Met de functie *Version* kan het versienummer van de software van het orgel uitgelezen worden.

1. Druk de MENU-knop in.
2. Selecteer met de - en + knoppen de functie *Version* op de display.
3. Druk de SET-knop in. Op de display verschijnen de gegevens over de softwareversie van het orgel.
4. Druk twee maal de MENU-knop in om het Johannes Menu te verlaten.

6 OPTIONELE VOICE PAKKETTEN

Indien het orgel is uitgevoerd met het optionele Premium of Platinum Voice Pakket heeft u de beschikking over een aantal solo- en orkeststemmen (Orchestra's).

6.1 Premium Voice Pakket

Het Premium Voice Pakket bestaat uit de volgende solostemmen:

- Chimes: buisklokken
- Flute: fluit
- Panflute: panfluit
- Tuba: tuba
- Trumpet: trompet
- Oboe: hobo
- Clarinet: klarinet

6.2 Platinum Voice Pakket

Het Platinum Voice Pakket bestaat uit de solostemmen van het Premium Voice Pakket aangevuld met de volgende orkeststemmen:

- Gospel Organ I: gospel orgel met 'full organ' geluid, met Leslie effect
- Gospel Organ II: gospel orgel met 'jazz organ' geluid, met Leslie effect
- Piano I: vleugel met bereik van 5 octaven
- Piano extended: vleugel met bereik van 7 octaven
- Harp: harp
- Harpsichord: klavecimbel
- Strings: strijkorkest

De solo- en orkeststemmen zijn standaard bespeelbaar vanaf een door de fabriek bepaald klavier. Dit is door de gebruiker te wijzigen via Quick Access, zie § 4.12.2 Klaviertoewijzing orchestra's, en het Johannus Menu, zie § 5.9 Orchestra's.

6.3 Eigenschappen per stem

Verklaring gebruikte begrippen:

- De omvang van de solo- of orkeststemmen wordt als volgt aangegeven:

Eerste octaaf orgelklavier:	Groot octaaf	C - B
Tweede octaaf orgelklavier:	Klein octaaf	c - b
Derde octaaf orgelklavier:	Eén-gestreept octaaf	c' - b'
Vierde octaaf orgelklavier:	Twee-gestreept octaaf	c'' - b''
Vijfde octaaf orgelklavier:	Drie-gestreept octaaf	c''' - b'''
Hoogste c (zesde octaaf):	Vier-gestreept octaaf	c''''

- Velocity gedrag: hoe gedraagt de solo- of orkeststem zich bij de verschillende aanslagsterkten van de toets.



Verschillend Velocity gedrag is alleen hoorbaar als de werking van de manuaaltoetsen is ingesteld op 'Automatic' of 'Velocity'. Als de werking van de manuaaltoetsen is ingesteld op 'High' of 'Low' klinkt de solo- of orkeststem altijd met een gemiddelde klank en volume. Zie § 5.6 Keyboard Config voor het instellen van de werking van de manuaaltoetsen.

Chimes	
Nederlandse benaming:	buisklokken
Omvang:	c - c'''
Gebruik met koppels:	normaal
Velocity gedrag:	zwakke aanslag: - zacht volume - ronde klank
	sterke aanslag: - sterk volume - heldere klank
Bijzonderheden:	---

Flute	
Nederlandse benaming:	fluit, dwarsfluit
Omvang:	c - c''''
Gebruik met koppels:	normaal
Velocity gedrag:	zwakke aanslag: - zacht volume - ronde klank - langere tijd tot vibratie - weinig toonaanzet
	sterke aanslag: - sterk volume - heldere klank - kortere tijd tot vibratie - meer toonaanzet
Bijzonderheden:	---

Panflute	
Nederlandse benaming:	panfluit
Omvang:	g - c''''
Gebruik met koppels:	normaal
Velocity gedrag:	zwakke aanslag: - zacht volume - ronde klank
	sterke aanslag: - sterk volume - heldere klank
Bijzonderheden:	---

Tuba	
Nederlandse benaming:	tuba
Omvang:	C - f'''
Gebruik met koppels:	normaal
Velocity gedrag:	zwakke aanslag: - zacht volume - ronde klank
	sterke aanslag: - sterk volume - heldere klank
Bijzonderheden:	---

Trumpet	
Nederlandse benaming:	trompet
Omvang:	c - c''''
Gebruik met koppels:	normaal
Velocity gedrag:	zwakke aanslag: - zacht volume - ronde klank
	sterke aanslag: - sterk volume - heldere klank
Bijzonderheden:	---

Oboe	
Nederlandse benaming:	hobo
Omvang:	c - c''''
Gebruik met koppels:	normaal
Velocity gedrag:	zwakke aanslag: - zacht volume - ronde klank
	sterke aanslag: - sterk volume - heldere klank
Bijzonderheden:	---

Clarinet	
Nederlandse benaming:	klarinet
Omvang:	C - c''''
Gebruik met koppels:	normaal
Velocity gedrag:	zwakke aanslag: - zacht volume - ronde klank
	sterke aanslag: - sterk volume - heldere klank
Bijzonderheden:	---

Gospel Organ I		
Nederlandse benaming:	Gospel orgel	
Omvang:	C - c'''	
Gebruik met koppels:	<ul style="list-style-type: none"> - Koppeling naar een ander manuaal is niet mogelijk - Koppeling naar het pedaal schakelt op het pedaal een speciale Gospel Organ pedaalklank in. De manuaalklank van de Gospel Organ wordt niet gekoppeld naar het pedaal. 	
Velocity gedrag:	---	
Bijzonderheden:	Klank:	' Full Organ'-klank
	Leslie:	<p>De Gospel Organ klank is mede karakteristiek door het tremolerende effect van de Leslie-box. Dit effect kent twee standen: langzaam en snel.</p> <p>Als de Leslie-knop niet is geactiveerd klinkt de Gospel Organ met een langzaam tremolo effect. Door de Leslie-knop in te drukken wordt overgegaan naar het snelle tremolo effect.</p> <p>Let op: Als geen van beide Gospel Organs is ingeschakeld kan de Leslie-knop niet geactiveerd worden.</p>

Gospel Organ II		
Nederlandse benaming:	Gospel orgel	
Omvang:	C - c'''	
Gebruik met koppels:	<ul style="list-style-type: none"> - Koppeling naar een ander manuaal is niet mogelijk - Koppeling naar het pedaal schakelt op het pedaal een speciale Gospel Organ pedaalklank in. De manuaalklank van de Gospel Organ wordt niet gekoppeld naar het pedaal. 	
Velocity gedrag:	---	
Bijzonderheden:	Klank:	' Jazz Organ'-klank met percussie
	Leslie:	<p>De Gospel Organ klank is mede karakteristiek door het tremolerende effect van de Leslie-box. Dit effect kent twee standen: langzaam en snel.</p> <p>Als de Leslie-knop niet is geactiveerd klinkt de Gospel Organ met een langzaam tremolo effect. Door de Leslie-knop in te drukken wordt overgegaan naar het snelle tremolo effect.</p> <p>Let op: Als geen van beide Gospel Organs is ingeschakeld kan de Leslie-knop niet geactiveerd worden.</p>

Piano I		
Nederlandse benaming:	piano	
Omvang:	C - c'''	
Gebruik met koppels:	normaal	
Velocity gedrag:	zwakke aanslag:	- zacht volume - ronde klank
	sterke aanslag:	- sterk volume - heldere klank
Bijzonderheden:	Special Stops Mode:	Bij gebruik van de piano worden speciale instellingen voor nagalm en hogetonenluidsprekers ingeschakeld. Zie ook § 5.12 Startup Settings, punt e: Special Stops Mode.
	Sustainpedaal:	Een essentieel onderdeel van pianospel is het gebruik van het sustainpedaal. Om dit op een orgel te realiseren wordt de f# van het pedaal gebruikt als sustainpedaal. De onderliggende f mag ingedrukt worden om de hak van de voet op te laten rusten. De toetsen C - e van het pedaal blijven normaal functioneren. De omschakeling van het pedaal wordt bij het inschakelen van de piano kort aangeduid in de display.

Piano Extended		
Nederlandse benaming:	piano	
Omvang:	'C - c''''	
Gebruik met koppels:	---	
Velocity gedrag:	zwakke aanslag:	- zacht volume - ronde klank
	sterke aanslag:	- sterk volume - heldere klank
Bijzonderheden:	Omvang:	De Piano Extended (uitgebreide piano) heeft een omvang van 85 toetsen, verdeeld over 3 klavieren. Het middelste klavier klinkt op de normale toonhoogte. Het onderste klavier een octaaf lager en het bovenste klavier een octaaf hoger. Op deze manier is het mogelijk de grotere klavieromvang van een piano te bespelen.
	Special Stops Mode:	Bij gebruik van de piano worden speciale instellingen voor nagalm en hogetonenluidsprekers ingeschakeld. Zie ook § 5.12 Startup Settings, punt e: Special Stops Mode.
	Sustainpedaal:	Een essentieel onderdeel van pianospel is het gebruik van het sustainpedaal. Om dit op een orgel te realiseren wordt de f# van het pedaal gebruikt als sustainpedaal. De onderliggende f mag ingedrukt worden om de hak van de voet op te laten rusten. De toetsen C - e van het pedaal blijven normaal functioneren. De omschakeling van het pedaal wordt bij het inschakelen van de piano kort aangeduid in de display.

Harp		
Nederlandse benaming:	harp	
Omvang:	C - c'''	
Gebruik met koppels:	normaal	
Velocity gedrag:	zwakke aanslag:	- zacht volume - dunne klank
	sterke aanslag:	- sterk volume - volle klank
Bijzonderheden:	Special Stops Mode:	Bij gebruik van de harp worden speciale instellingen voor nagalm en hogetonenluidsprekers ingeschakeld. Zie ook § 5.12 Startup Settings, punt e: Special Stops Mode.
	Demperpedaal:	<p>Harptonen klinken van nature lang door. Om de muziek niet teveel door elkaar te laten lopen zal een harpist regelmatig het uitsterven van de tonen met de handen dempen.</p> <p>Om dit op een orgel te realiseren wordt de f# van het pedaal gebruikt als demperpedaal waarmee de tonen sneller gedempt worden.</p> <p>De onderliggende f mag ingedrukt worden om de hak van de voet op te laten rusten.</p> <p>De toetsen C - e van het pedaal blijven normaal functioneren.</p> <p>De omschakeling van het pedaal wordt bij het inschakelen van de harp kort aangeduid in de display.</p>

Harpsichord		
Nederlandse benaming:	klavecimbel	
Omvang:	C - c'''	
Gebruik met koppels:	normaal	
Velocity gedrag:	---	
Bijzonderheden:	Special Stops Mode:	Bij gebruik van de harpsichord worden speciale instellingen voor nagalm en hogetonenluidsprekers ingeschakeld. Zie ook § 5.12 Startup Settings, punt e: Special Stops Mode.

Strings	
Nederlandse benaming:	strijkers
Omvang:	C - c ^{'''}
Gebruik met koppels:	- manuaaltoon wordt gekoppeld naar pedaal - op pedaal komt een extra Contrabas 16' bij
Velocity gedrag:	zwakke aanslag: - zacht volume - ronde klank - milde toonaanzet
	sterke aanslag: - sterk volume - heldere klank - meer toonaanzet
Bijzonderheden:	- 4-delig - klank verdeeld over orgel- en surroundluidsprekers

6.4 Uitsluitingen

Een aantal orkeststemmen kan niet tegelijkertijd gespeeld worden:

- Harp, Piano I en Piano Extended kunnen niet tegelijkertijd gespeeld worden.
- Gospel Organ I en Gospel Organ II kunnen niet tegelijkertijd gespeeld worden.

Wordt een orkeststem geactiveerd die niet tegelijkertijd met een andere orkeststem kan spelen, dan wordt de andere orkeststem automatisch uitgeschakeld.

7 ONDERHOUD, STORINGEN EN GARANTIE

7.1 Onderhoud

Overzicht

Onderdeel	Onderhoud	Frequentie
Meubel	Schoonmaken. Zie § 7.1.1	Indien nodig
Manualen	Schoonmaken en krassen wegwerken. Zie § 7.1.2	Indien nodig

7.1.1 Onderhoud meubel



Gebruik geen meubel- of teakolie bij het poetsen van het orgelmeubel.
Door direct zonlicht kan het orgelmeubel verkleuren.

1. Maak het meubel schoon met een licht bevochtigde doek.
2. Wrijf het meubel droog met een niet pluizende doek.

7.1.2 Onderhoud manualen

De manualen zijn in de standaarduitvoering van de Symphonica 450 van kunststof.



Gebruik geen agressieve vloeistoffen zoals thinner en aceton bij het verwijderen van vlekken.

1. Maak de manualen schoon met een licht bevochtigde doek.
2. Wrijf de manualen droog met een niet pluizende doek.
3. Werk eventuele krassen weg met autopolish.

7.2 Storingen

Overzicht

Probleem	Oorzaak	Oplossing
Pedaal werkt niet volledig	De pedaal-magneet heeft slecht contact met de magneetschakelaar achter het pedaalpaneel.	Herplaats het pedaal.
Orgelfuncties werken niet optimaal	Het orgel is niet geaard.	Sluit het orgel aan op een wandcontactdoos met randaarde.

7.3 Garantie

In het garantiebewijs zijn alle garantiebepalingen opgenomen. De garantie vervalt bij veranderingen of reparaties aan het orgel door personen of instanties, die hiertoe niet gemachtigd zijn door Johannus Orgelbouw B.V.

8 MIDI IMPLEMENTATIES

8.1 MIDI implementatiekaart

JOHANNUS Organs

MIDI implementation card

Date: December 2014

Version 1.00

Functions		Transmitted	Recognized	Remarks
Basic Channel	Default Changes	See MIDI Specs See MIDI Specs	See MIDI Specs Y ¹	See MIDI Specs
Mode	Default Messages Altered	Mode 3 N * * * * *	Mode 3 N N	
Note Number	True Voice	36 - 96 * * * * *		
Velocity	Note ON Note OFF	9nH v=1 - 127 9nH (v=64) 9nH (v=0)	9nH v=1 - 127 9nH v=1 - 127 9nH v=0, 8nH v=*	Velocity ON Velocity OFF *=irrelevant
After Touch	Keys Channels	N N		
Pitch Bend		N		
Control Change	7 11 100/101/6 100/101/6	Y Y Y Y		General Volume Expr. pedals Pitch Transposer
Program Change	: True#	See MIDI Specs * * * * *	See MIDI Specs See MIDI Specs	See MIDI Specs See MIDI Specs
System Exclusive		See MIDI Specs	See MIDI Specs	See MIDI Specs
Common	: Song Pos : Song Sel : Tune	N N N	N N N	
System Real Time	: Clock : Commands	N N	N N	
Aux	: Reset All Contr. : Local ON/OFF : All Notes OFF : Active Sense : Reset	N N Y N N	N N Y N N	
Notes	¹ Depends on number of divisions			

Mode 1: OMNY ON, POLY
Mode 3: OMNY OFF, POLY

Mode 2: OMNY ON, MONO
Mode 4: OMNY OFF, MONO

Y=YES
N=NO

8.2 MIDI specificaties

In deze paragraaf worden de specificaties die in de MIDI implementatiekaart staan meer gedetailleerd uitgewerkt.

Default basic channels (transmitted/recognized)

- 1: Positief
- 2: Hoofdwerk
- 3: Zwelwerk
- 4: Pedaal
- 12: Registers

Basic channel changes (transmitted)

Programmeerbaar met behulp van MIDI Config. Zie § 5.8 MIDI Config.

Control changes (transmitted)

- Controller 7 (07h) Generaal volume, met volumewaarden 40 (28h) – 127 (7Fh).
- Controller 11 (0Bh) Zwelpedaal, met volumewaarden 55 (37h) – 127 (7Fh).
- Controller 6 (06h) Pitch, met pitchwaarden 33 (21h) - 95 (5Fh).
De pitchwaarde 64 (40h) = A = 440Hz.
Voor de pitch geldt:
LSB 100 (64h) 1 (01h) en het MSB 101 (65h) 0(00h).
Transposer, met transposerwaarden 56(38h)-72(48h).
De transposerwaarde 64 (40h) = A = 440Hz.
Voor de transposer geldt:
LSB 100 (64h) 2 (02H) en het MSB 101 (65h) 0(00h).

Control changes (recognized)

- Controller 7 (07h) Generaal volume, met volumewaarden 0 (00h) - 127 (7Fh). Volumewaarden kleiner dan 40 (28h) worden behandeld als 40 (28h).
- Controller 11 (0Bh) Zwelpedaal, met volumewaarden 0 (00Fh) - 127 (7Fh). Volumewaarden kleiner dan 55 (37h) worden behandeld als 55 (37h).

Program changes (transmitted/recognized)

Orgel registers: Afhankelijk van het aantal registers en de registervolgorde. MIDI-registers (programmeerbaar): 1-128. Zie § 5.8 MIDI Config.

System exclusive messages (transmitted/recognized)

Elke 'sys ex' (system exclusive) message ziet er voor het grootste gedeelte hetzelfde uit. De eerste 7 bytes en de laatste byte zijn altijd hetzelfde. Alleen de waarde van de 8e byte varieert. Dit is de algemene door Johannus gebruikte 'sys ex message': F0 00 4A 4F 48 41 53 XX F7 (hexadecimaal). Bij de hieronder beschreven 'sys ex messages' wordt daarom alleen de waarde van de 8e byte (XX) vermeld en vanaf welke uitgang deze verzonden wordt.

All stops off (alle registers uit)

De 'all stops off' sys ex code is 7F. Deze sys ex code wordt via de MIDI SEQ.-uitgang verzonden bij het lang indrukken van de 0-knop. Bij het ontvangen van een 'all stops off' sys ex code worden alle registers op het instrument uitgezet.

Drukknop waarden

Bij het indrukken van een knop wordt via de MIDI MOD.-uitgang een sys ex code verzonden met de waarde van de knop die ingedrukt wordt (bijvoorbeeld PP = 00 P = 01).

Deze sys ex codes zijn alleen van belang wanneer u de Johannus Sound Module CSM 128 op uw instrument heeft aangesloten.

Overige MIDI-codes (transmitted)

Druk de 0-knop in om via de MIDI SEQ.-uitgang de sys ex code, 'all stops off' en alle volume-instellingen te versturen.

